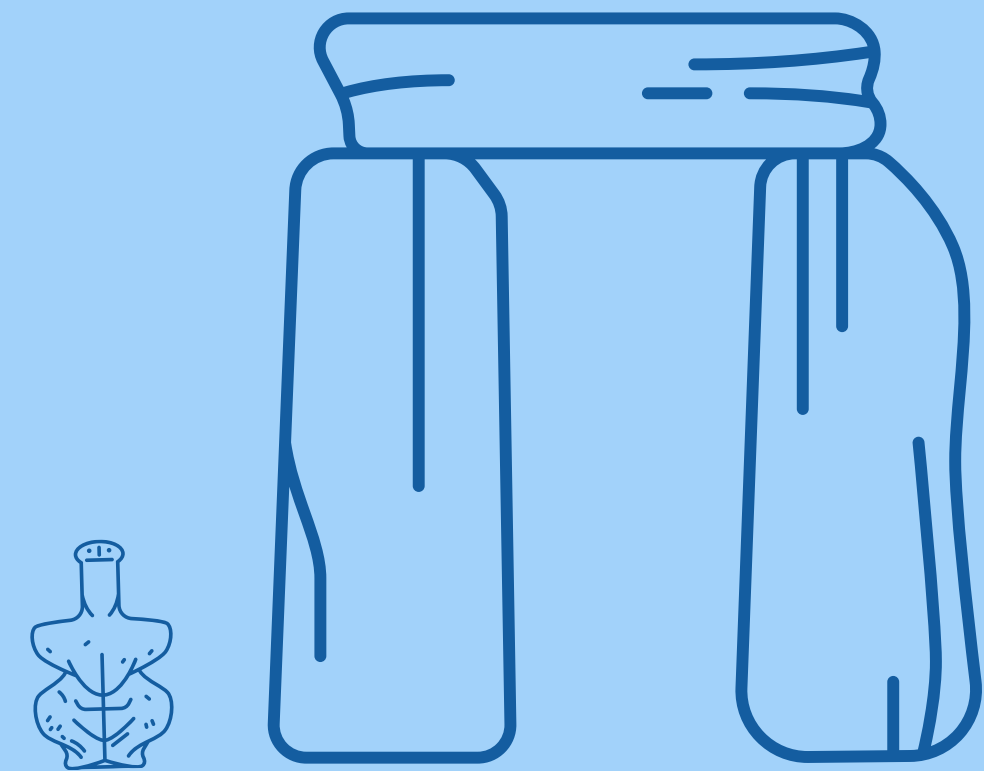


Cypr

ciekawostki | geografia | kultura | religia



Legendy cypryjskie

Jedną z fascynujących legend związanych z Cyprzem opowiada o tym w jaki sposób na wyspę trafiły koty. Otóż zostały one przywiezione za czasów cesarza Konstantyna, kiedy region ten nawiedziły ogromne susze. Na skutek suszy na wyspie pojawiło się bardzo dużo jadowitych węży, a wielu ludzi zmarło od ich ukąszenia. Matka cesarza, św. Helena wpadła na pomysł, by do ich likwidacji sprowadzić koty. Koty zaczęły przybywać na Cypr z

Konstantynopola statkami, które cumowały na przylądku nazwanym na ich cześć Kapo Gatos – Koci Przylądek.

Koty radziły sobie na Cyprze bardzo dobrze. Pod koniec średniowiecza, w 1484 roku, pewien wenecki zakonnik wspominał w swoich zapiskach, że na wyspie wciąż nie brakuje węży, lecz kocia armia wystawia do walki z nimi coraz to nowe zastępy żołnierzy. Potyczki z jadowitym wrogiem nie były łatwe, dlatego wiele cypryjskich kotów odnosiło obrażenia – co rusz jeden tracił ucho, a inny wzrok. Do opieki nad kotami zostali oddelegowani mnisi z klasztoru św. Mikołaja. Aż do 1580 roku mnisi żyjący w monastyrze mieli możliwość korzystania z okolicznych ziem – pod warunkiem, że każdego ranka i każdego wieczora będą dokarmiać przynajmniej setkę kotów. Mnisi także trenowali koty, by były bardziej efektywne w walce z gadami. W efektywności pomógł także fakt, że koty mnożyły się równie szybko jak gady.

Plaga została wkrótce opanowana, a futrzaści bohaterowie uzyskali wieczyste prawo do zamieszkiwania w murach monastynu. Klasztor Agios Nikolaos ton Gaton (Św. Mikołaja od Kotów) jest położony na Przylądku Kotów, na południowy wschód od Słonego Jeziora na półwyspie Akrotiri, niedaleko Limassol. Dziś także mieszkają tam setki kotów.

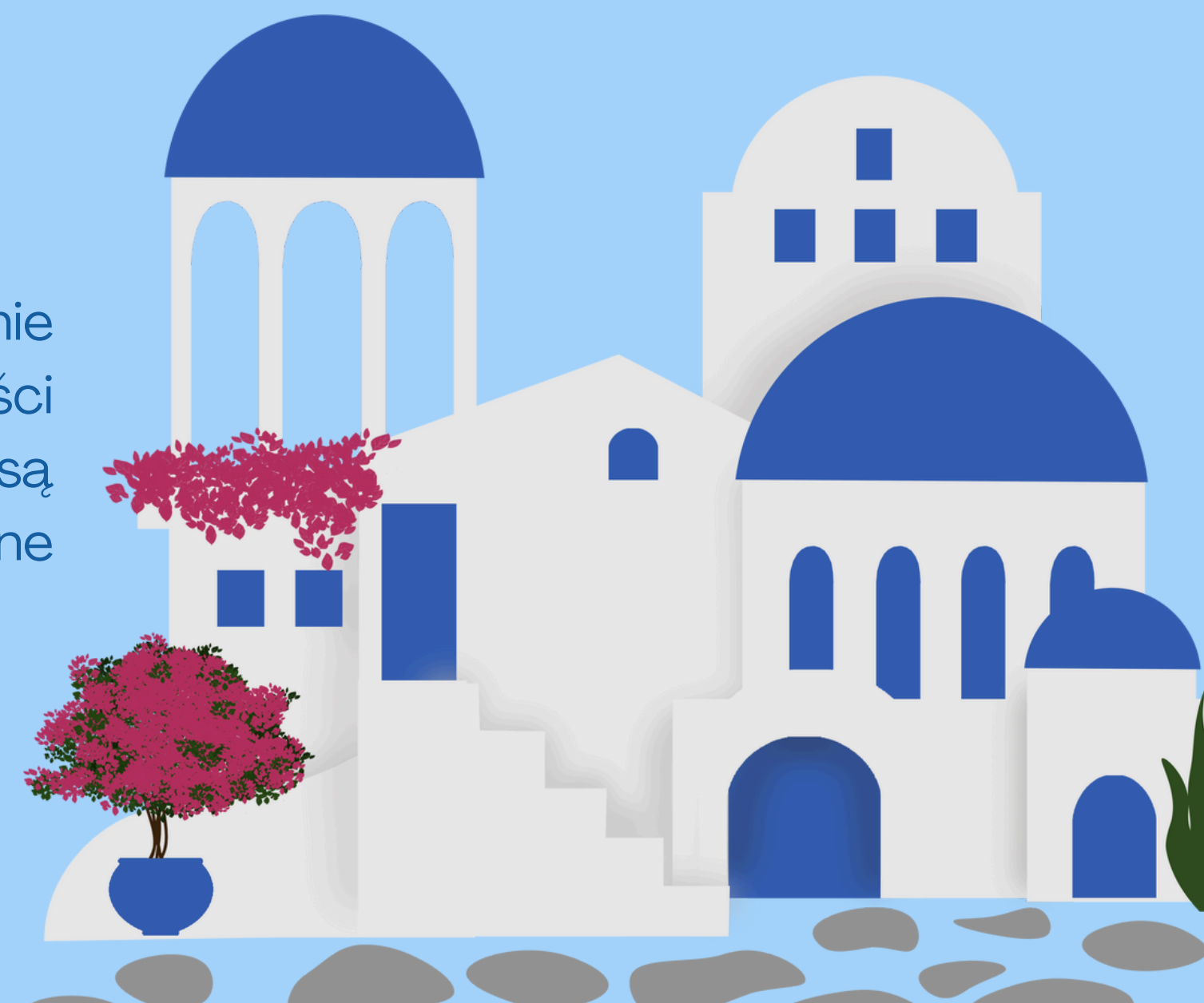
Cypr może pochwalić się dwiema rasami kotów, które znaleźć można tylko tutaj. Są to koty Afrodyty i koty św. Heleny. Kotów Afrodyty jest dość mało. Rasa została uznana przez WCF (World Cat Federation) w 2013 roku. Jest o tyle niezwykła, że to do tej rasy należały prawdopodobnie pierwsze udomowione koty na świecie. Te koty są większe, mają proste, dłuższe pyszczki i jedwabistą sierść. Są ufne, niekonfliktowe, łagodne. Koty św. Heleny, czyli druga rdzenie cypryjska rasa kotów, mają szersze pyszczki, większe nosy i jest ich znacznie więcej niż kotów Afrodyty.



Koty w Klasztorze Św. Mikołaja (fot. Tripadvisor)

Pytania

- 01.** Kto i dlaczego sprowadził koty na Cypr?
- 02.** Kto opiekował się mieszkającymi na wyspie kotami?
- 03.** Wymień dwie rasy kotów występujące tylko na Cyprze.
- 04.** Powiedz czy byłeś na Cyprze bądź w innym kraju w basenie Morza Śródziemnego i spotkałeś się z żyjącymi na wolności kotami, psami lub innymi zwierzętami, które zazwyczaj są trzymane w domu jako pupile? Jeśli tak, to jak były one traktowane przez lokalną ludność?



Jezioro Słone - Larnaka

Jezioro Słone w Larnace znajduje się na południowy zachód od miasta Larnaka i składa się z kompleksu czterech jezior, z których trzy są ze sobą połączone: Alyki (główne jezioro solne), Orfani, Soros oraz małe jezioro obok lotniska. Powierzchnia ogółem wynosi około 5 km². Jest to jedno z najważniejszych mokradeł Cypru,

uznane za obszar chroniony w 1997 roku, obszar Ramsar (teren podmokły uznany za mający znaczenie międzynarodowe na mocy Konwencji Ramsar, znanej również jako „Konwencja o terenach podmokłych”), obszar Natura 2000, obszar Specjalnej Ochrony w ramach Konwencji barcelońskiej oraz Ostoja ptaków IBA (ang. Important Bird Area). Ten obszar prezentuje się w pełnej krasie zwłaszcza w miesiącach zimowych, gdy zapełnia się deszczową wodą i wita tysiące wędrownych ptaków, w tym flamingi, łabędzie i dzikie kaczki. W miesiącach letnich woda całkowicie paruje, pozostawiając skorupę soli.

Zasolenie jeziora wynika z przenikania solanki przez porowatą skałę między jeziorem a morzem. Aż do połowy lat 80. wydobywana była tutaj sól, którą następnie transportowano na osłach i układano na brzegu jeziora, tworząc ogromne piramidy. Sól stanowiła ważny produkt eksportowy Cypru.

Z Jeziorem Słonym i z pobliskim miastem Larnaka związana jest postać św. Łazarza. Po tym jak został on wskrzeszony przez Jezusa trafił na Cypr, gdzie został założycielem miejscowej gminy chrześcijańskiej. Według legendy, tam, gdzie obecnie znajduje się Jezioro Słone, kiedyś rosły winnice. Pewnego dnia, gdy św. Łazarz przechodził obok, bardzo spragniony, poprosił kobietę o winogrona do zjedzenia. Kobieta odmówiła, a św. Łazarz zamienił winnicę w słone jezioro. Współczesna nazwa miasta Larnaka pochodzi od greckiego słowa larnaks (gr. λάρναξ), oznaczającego naczynie, pojemnik lub sarkofag służące do przechowywania doczesnych szczątków zmarłego. Św. Łazarz miał zostać pochowany właśnie w Larnace. Na miejscu jego grobu wznosi się najświętszy zabytek miasta, kościół Ajos Lazaros z IX w.



Jezioro Słone, Larnaka (Wikimedia)



Żółwie morskie



Od 1992 r. MEDASSET (Mediterranean Association to Save the Sea Turtles) lobbował na rzecz zapewnienia odpowiedniej ochrony żółwi morskich w Republice Cypryjskiej.



Małe żółwie morskie wychodzące z gniazda (fot. CyprusTurtles)

Żółwie morskie składają jaja na kilku plażach na Cyprze, zarówno po południowej jak i północnej części wyspy. Jednym z wyjątkowo ważnych miejsc dla żółwi jest Półwysep Akamas. Znajdująca się tam plaża Lara to obszar gniazdowania żółwi szylkretowych i zielonych.

Plaża Limni w zatoce Chrysochou jest również bardzo ważnym miejscem gniazdowania żółwi szylkretowych. We współpracy z cypryjskimi organizacjami pozarządowymi i badaczami orędowno za lepszą ochroną tych miejsc i zatrzymaniem destrukcyjnego rozwoju budownictwa. W 1996 r. MEDASSET pomógł cypryjskim organizacjom pozarządowym zwrócić uwagę Konwencji Berneńskiej na te kwestie. Półwysep Akamas został objęty ochroną jako obszar Natura 2000. Organizacje pozarządowe wciąż walczą o szerszą strefę buforową między kompleksami turystycznymi a plażami, aby zminimalizować wpływ na żółwie w okresie lęgowym.

Produkcja cukru

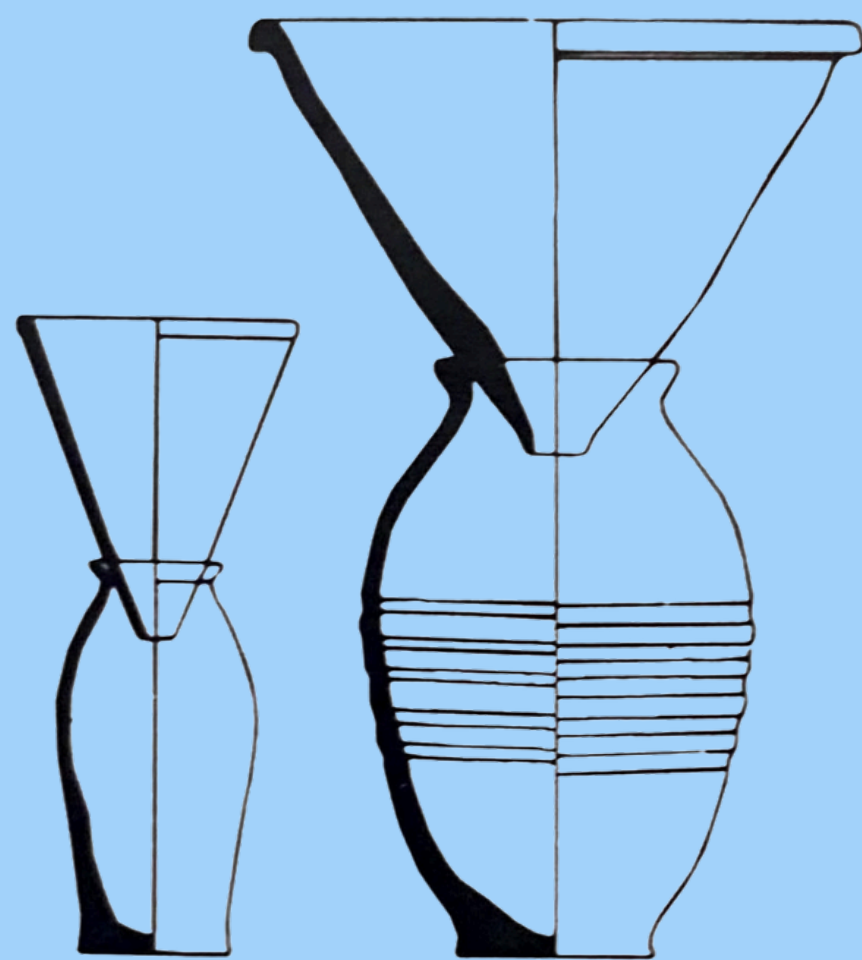
W Średniowieczu Cypr był prawdziwym potentatem oraz centrum zaawansowanej technologii w dziedzinie produkcji cukru z trzciny cukrowej. Dziś cukier jest czymś znanym i dostępnym, ale w XIII w. ta substancja była nowością dla

Europejczyków (używali miodu). W tym samym czasie cukier był już rozpowszechniony na Bliskim Wschodzie. Technologia produkcji cukru dotarła na Bliski Wschód z Indii, dzięki arabskim podbojom i kontaktom handlowym. Krzyżowcy zapoznali się z nią w Ziemi Świętej i Syrii. Kiedy na chrześcijańskie posiadłości na Bliskim Wschodzie zaczęli napierać muzułmanie, rycerze przenieśli produkcję na Cypr, Rodos i Sycylię.

Jak wyglądała produkcja cukru z trzciny cukrowej? Kiedy trzcina dojrzała, co następowało w październiku, była ścinana, obierana z liści i cięta na kawałki, a następnie mielona za pomocą kamieni młyńskich, napędzanych przez wodę lub woły. Trzeba było pracować szybko, ponieważ ścięta trzcina bardzo szybko zaczynała fermentować. W wyniku procesu mielenia uzyskiwano gęsty, ciemny sok, który następnie gotowano w dużych, miedzianych kotłach. Do rafinacji cukru używano glinianych naczyń w kształcie stożków z otworem w dnie. Stożek ten wkładano do garnka z szerokim otworem. Ciemny syrop, nazywany melasą, spływał do dolnego garnka, pozostawiając właściwy produkt na górze. Gotowy cukier układano w ceramicznych amforach i pakowano do drewnianych skrzyń. Cały proces produkcji, od momentu ścięcia trzciny do wysłania cukru na eksport, trwał miesiąc.

Upadek produkcji cukru rozpoczął się na Cyprze pod koniec XVI w. Około 100 lat wcześniej Portugalczycy założyli plantacje trzciny na Wyspach Kanaryjskich i Azorach, a nieco później w Brazylii. Cukier z Nowego Świata był znacznie tańszy od cukru cypryjskiego, ponieważ w jego produkcji brali udział niewolnicy.

Archeolodzy odkryli na wyspie pozostałości czterech cukrowni: dwie z nich w regionie Pafos i dwie w regionie Limassol. Najstarsza znajdowała się w bizantyjskiej twierdzy z VII w., nazywanej obecnie Saranda Kolones (Pafos, obszar parku archeologicznego), w której osiedlili się krzyżowcy po przybyciu na wyspę.



Gliniane naczynia używane w procesie produkcji cukru. Do niższego naczynia spływała melasa, a w górnym osadzał się cukier (autor nieznany)

Pytania

- 01.** Kto rozpoczął produkcję cukru na Cyprze?
- 02.** W jakim okresie trwała produkcja cukru na Cyprze?
- 03.** Opisz proces produkcji cukru.
- 04.** Dlaczego produkcja cukru na Cyprze upadła?

