

moduł  
senior

# Liban

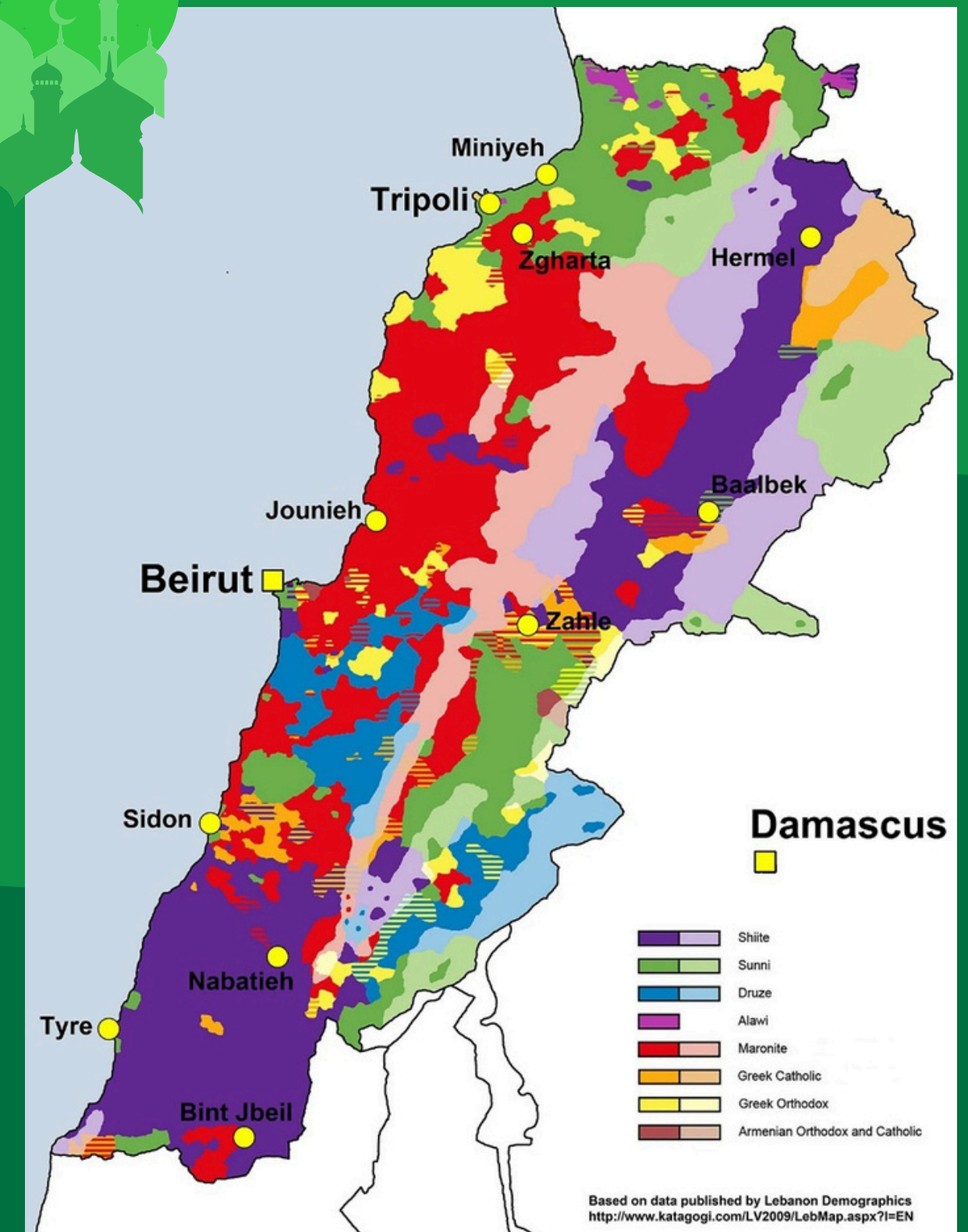
ciekawostki | geografia | kultura | religia

# Wyznania

**01** Za rdzennych Bejrutczyków przyjęło się uważać sunnitów i prawosławnych chrześcijan, którzy zamieszkiwali Bejrut od czasów średniowiecza. Obecnie jest to najbardziej zróżnicowane wyznaniowo miasto libańskie. W Bejrucie mieszkają też przedstawiciele innych odłamów chrześcijaństwa i kościołów wschodnich np. Ormianie, syriaccy katolicy i prawosławni, protestanci i Chaldejczycy.

**02 Maronici:** Ta wspólnota tradycyjnie zasiedla Góry Libanu, na północny wschód od Bejrutu oraz wzdłuż wybrzeża na północ od stolicy. W większości zamieszkują małe nadmorskie miasteczka lub wioski rozsiane na zboczach gór. Największym miastem maronickim jest nadmorska Dżunija oraz Zahle położone w Dolinie Al-Bika. Liczne pojedyncze wioski maronickie znajdują się też na południu kraju. Tradycyjnie jednak maronici stanowili ludność góralską, trudniącą się uprawą jedwabiu i wina. Wielu z nich osiedlało się w Bejrucie już od końca XIX wieku z powodu podupadającej produkcji jedwabiu.

**03 Druzowie:** Wspólnota druzyjska zasiedlała tradycyjnie góry Al-Szuf, na południowym wschodzie, gdzie znajduje się też siedemnastowieczna góraska stolica emira libańskiego z czasów osmańskich – Bajt ad-Din. W Bejrucie nieliczni druzowie byli skupieni w dzielnicy Karakul ad-Duruz.



Mapa wyznań w Libanie (fot. Wikimedia)

04

### Sunnici:

Sunnici stanowili przeważnie ludność miejską, skupioną w głównych miastach libańskich: Bejrucie, Trypolisie i Sydonie. Tradycyjnie sunnickie regiony znajdowały się na północy kraju, szczególnie w rejonie Akkar, zaliczającym się do najbiedniejszych prowincji libańskich. Sunnici mieszkali też w centralnej części Doliny Al-Bika.

05

### Szyici:

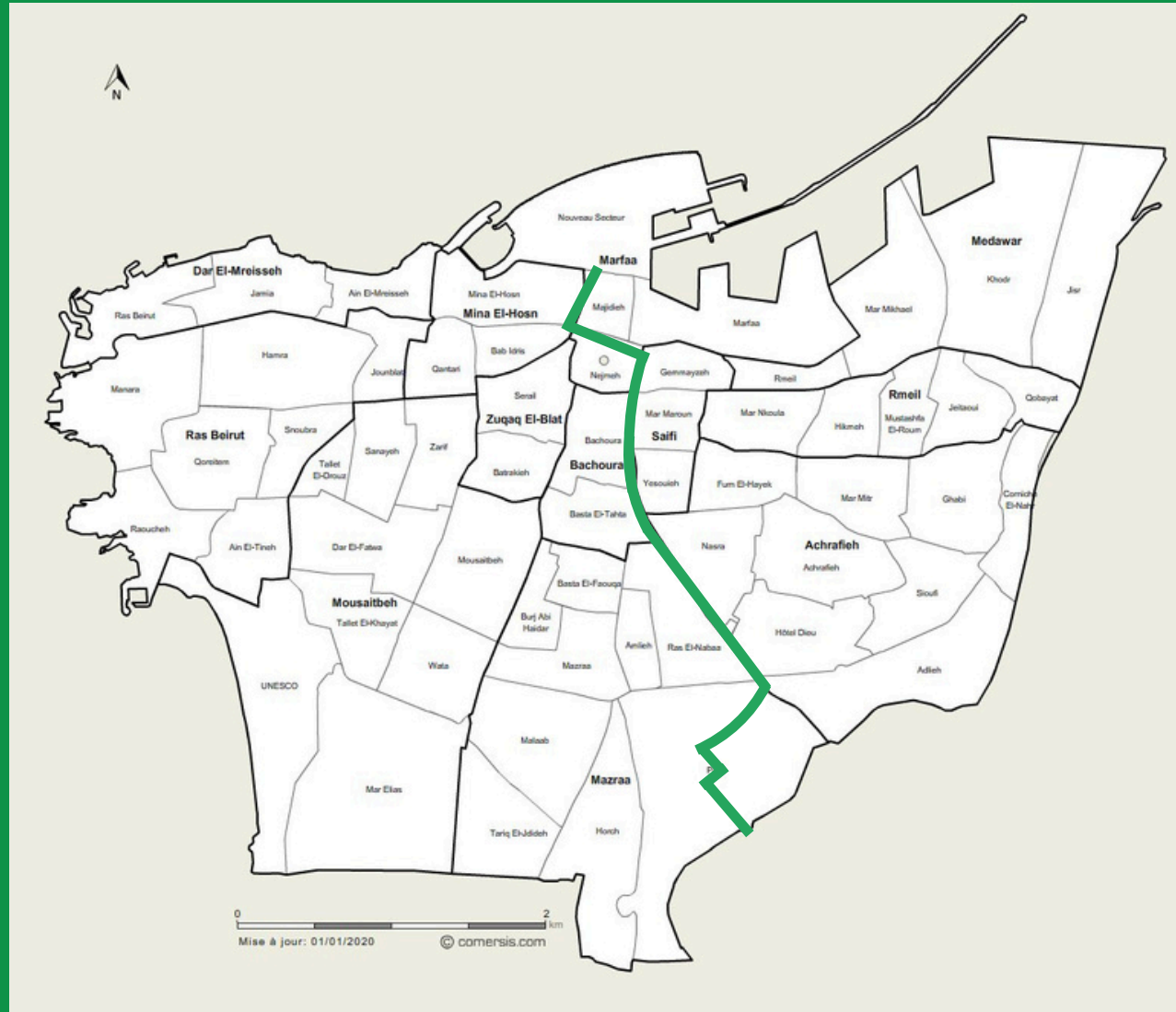
Szyici przeważnie skoncentrowani byli na południu, przez co byli grupą najsilniej poszkodowaną w wyniku ataków izraelskich i okupacji Libanu do 2000 roku. Bastionem szyitów na południu były Tyr i Bint Dżubajl. Tradycyjnie zdominowana przez szyitów była też północna część Doliny al-Bika, wokół fenickiego Baalbak i Al-Hirmil. Liczne osiedla szyickie powstały także na południowych przedmieściach Bejrutu w rezultacie migracji – Al-Dahija oraz Harat Hrajk. Ta ludność napływała do stolicy od lat 60. z południa kraju i z Doliny Al-Bika, w poszukiwaniu lepszych warunków do życia.



Mężczyzna w stroju druzyjskim  
(fot. Margaret Clark Keatinge)

# Dzieje Libanu

## Libańska wojna domowa 1975-1989



Zielona Linia była linią demarkacyjną w Bejrucie w Libanie podczas libańskiej wojny domowej w latach 1975–1990. Rozdzielała ona głównie muzułmańskie frakcje w muzułmańskim Zachodnim Bejrucie od chrześcijańskiego Wschodniego Bejrutu kontrolowanego przez Front Libański.

Masakra autobusu wiozącego palestyńskich cywilów dokonana 13 kwietnia 1975 roku przez Falangistów, otworzyła drogę fali przemocy, która zdominowała Liban na długie piętnaście lat. Tragicznych wydarzeń lat 1975–1990 nie można jednak sprowadzić do prostego konfliktu pomiędzy muzułmanami, a chrześcijanami, którzy nie byli w stanie żyć obok siebie na jednej ziemi. Niewątpliwie jednak różnice religijne stały się jednym z aspektów złożonego konfliktu, jako najprostsze ujście dla kumulujących się od lat problemów społeczno-ekonomicznych, a także napiętej sytuacji politycznej w regionie i na świecie.

Ponadto doświadczenie dramatycznych dziejów wspólnot wyznaniowych Libanu – maronitów i druzów – w XIX wieku nie pozostało bez wpływu na eskalację konfliktu, szczególnie, że obydwie te wspólnoty zajęły w konflikcie przeciwne stanowiska wobec kwestii palestyńskiej w Libanie. Podczas gdy maronici ostro wystąpili przeciw Palestyńczykom i ich działalności, druzowie i muzułmanie ujęli się za nimi tworząc wspólny, lewicujący front w wojnie.



Fragment tzw. Zielonej Linii, granicy dzielącej Bejrut na wschodni (chrześcijański) i zachodni (muzułmański). Przestrzeń wzdłuż Zielonej Linii była bardzo niebezpieczna, opuszczone bloki i kamienice zajmowały bojówki i snajperzy (fot. James Case from Philadelphia)

Argumentem przemawiającym za tym, że nie należy sprowadzać wojny domowej 1975-1990 do konfliktu muzułmańsko-chrześcijańskiego jest fakt, że trudno mówić o jednolitych frontach chrześcijańskim czy muzułmańskich. Sprawa palestyńska podzieliła muzułmanów – o ile sunnici i druzowie wspierali czynnie kwestię palestyńską jako słuszny odwet, obronę honoru arabskiego w walce z Izraelem, o tyle szyici byli już odmiennego zdania i ugrupowania szyickie – Amal i Hezbollah – walczyły z Palestyńczykami, którzy ściągali na szyitów (zamieszkujących przede wszystkim południe Libanu) krwawe odwety izraelskie. W pewnym okresie wojny natomiast obydwie partie szyickie zwróciły się przeciw sobie, rywalizując o przewodnictwo nad szyitami.

# Historia maronitów

## to historia Libanu

### *Kim są maronici?*

Maronici to wyjątkowa wspólnota katolicka, która występuje tylko w Libanie (w diasporze jako emigranci lub potomkowie emigrantów libańskich). Historia kościoła i wspólnoty maronickiej jest pod wieloma względami kluczowa dla zrozumienia specyfiki współczesnych problemów Libanu. Niewielkim uproszczeniem będzie stwierdzenie, że historia maronitów to historia Libanu. Pozwala ona dostrzec, jak dzieje niewielkiej i marginalnej w świecie arabskim wspólnoty, zainteresowanej przede wszystkim przetrwaniem i ochroną swego statusu zawiodły do utworzenia państewka, które w XXI wieku jest jednym z modeli współżycia dla wielokulturowych społeczeństw.

Kościół maronicki uważany jest za ostatni bastion rzymskiego katolicyzmu w świecie arabskim, ale zaliczany jest mimo tego do kościołów wschodnich. Dzięki przybyciu krzyżowców na Bliski Wschód udało się maronitom odnowić swoje związki z Rzymem. Specyficzne okoliczności, w których rozwijał się Kościół maronicki, przede wszystkim długotrwała izolacja, prześladowania, zarówno ze strony bizantyńskiej, jak i muzułmańskiej, wpłynęły na wyjątkowy charakter tej wspólnoty.

Ziemia Libanu były świadkiem narodzin chrześcijaństwa. Legenda głosi, że pierwszym misjonarzem głoszącym Ewangelię wśród zamieszkujących te ziemie Fenicjan, był sam św. Piotr, a sam Chrystus zawitał do Libanu, kiedy uczestniczył w sławnym weselu w Kanie – wiosce znajdującej się na południu kraju, gdzie dokonał swojego pierwszego cudu. Jeden z pierwszych biskupów Rzymu miał być z pochodzenia Libańczykiem – chodzi o św. Aniceta, który poniósł męczeńską śmierć pomiędzy 161 a 168 rokiem.

Najwcześniejsze udokumentowane źródła chrześcijaństwa w Libanie odnoszą się do IV w. n.e., kiedy to pustelnik, św. Maron (Maro lub Marun), założył w dolinie rzeki Orontes wspólnotę, do której wstąpiło ośmiuset mnichów by razem głosić Ewangelię na ziemiach syro-libańskich. Potwierdzenie działalności mnicha Marona znajdujemy w listach Jana Chryzostoma oraz pismach Teodoretą z Antiochii, biskupa Cyru. Po śmierci św. Marona, na miejscu jego grobu zbudowano klasztor, który z czasem stał się ważnym sanktuarium.



Św. Maron  
(fot. Wikimedia)

Kolejną postacią kojarzoną z Kościołem maronickim jest św. Jan Maron (Juhanna Marun), na przełomie VII i VIII w. n.e. To on był prawdziwym założycielem narodowego i kościelnego maronityzmu, choć często jest mylony ze swym poprzednikiem. Wspólnota skupiona wokół niego przyjęła nazwę maronitów od jego imienia - pomimo zbieżności z imieniem św. Marona, błędem jest używanie tego określenia w stosunku do wcześniejszego okresu. Społeczność, której przywódcą stał się św. Jan Maron, nękana była atakami zarówno ze strony Arabów, jak i Greków, toczących ze sobą nieustanne wojny.



## Organizacja i obrządki

Źródła maronickie podają, że od początków społeczność przypominała organizację plemienną – była to raczej swoista konfederacja klanów, chociaż posiadająca cechy hierarchii kościelnej. Na czele stał patriarcha – Patriarcha Antiochii i Wschodu – który wybierany był dożywotnio przez biskupów jako „pierwszy spośród równych”, był on bardziej wodzem, niż głową kościoła. Wybór odbywał się niezależnie od woli papieża, któremu wysyłano wiadomość o podjętej decyzji, z prośbą o uznanie. Ten obdarowywał patriarchę – elekta paliuszem, pierścieniem, pastorałem i krzyżem pektoralnym.

Patriarcha dysponuje pełną władzą mianowania maronickich arcybiskupów i biskupów. Zwołuje on święty synod raz na trzy lata, poświęca krzyżmo, wydaje werdykty ostateczne w wypadkach apelacji od niższych sądów, w sprawach dotyczących prawnego statusu osobowego, kontroluje zgodność tekstów z oryginałem i wtórne wersje liturgii. Tylko patriarcha może udzielić rozgrzeszenia niektórych grzechów ciężkich takich jak: apostazja, użycie naczyń liturgicznych do czarów, usiłowanie zabójstwa biskupa lub wygnanie kapłana z parafii. Imię patriarchy jest wymieniane we wszystkich modłach po imieniu papieża (Atiya, 1978: 354). Do XV w. nie miał on swojej siedziby, każdy z kolejnych zwierzchników kościoła maronickiego rezydował w wybranym klasztorze, mógł się przemieszczać, jeśli wymagała tego sytuacja. Dziś funkcję siedziby patriarchy spełnia pałac w Bkirki (około 33 km na północny zachód od Bejrutu), latem rezyduje on w Kannubin. Diecezje Dżibajl (Byblos) i Batrun są zarezerwowane dla patriarchy.



Maronicki mnich i pielgrzymi (fot. Wikimedia)

Księża parafialni są prawie zupełnie zeświecczeni, zakładają rodziny. Są wybierani przez wspólnotę, ale za zgodą biskupa, który ich wyświęca. Muszą oni znać język arabski, syriacki oraz posiadać określoną wiedzę teologiczną. Ponadto, ze względu na to, że są nisko uposażeni, często wykonują dodatkowy zawód. Społeczność maronicka wyróżnia się spośród wszystkich wspólnot wyznaniowych Libanu stopniem zorganizowania i wewnętrzną spójnością. Silne poczucie odrębności, wzmocnione wrażeniem zagrożenia i osamotnienia grupy, przyczyniło się do wzrostu nastrojów solidarnościowych silnie sprzężonych z wyznaniem. Najwcześniejszą i zarazem najtrwalszą organizacją skutecznie skupiającą maronitów pozostaje Kościół. Na czele z patriarchą, duchowni maronicy posiadają w społeczności ogromny autorytet i cieszą się zaufaniem, przez wieki to Kościół był centrum kształtowania i ochrony tożsamości.

Hierarchia kościelna działała równolegle obok świeckiej, w przeszłości częste były przypadki łączenia funkcji religijnych i wojskowych. W obliczu zagrożenia niejedyn kapłan zamieniał się w walecznego żołnierza. Także w czasie wojny domowej maronicy mnisi odcisnęli swój niechlubny wkład w eskalację przemocy. Mnisi z klasztorów, szczególnie zlokalizowanych w Kaslik, nieopodal Bejrutu, oprócz przechowywania broni i zaopatrywania bojówek, sami tworzyli własne brygady, zwane



Siedziba patriarchy maronickiego w Bkerke (fot. ASAS Media)

Order of Monks (z ang. Zastępy Mnichów). Oprócz czynnego wspierania walczących, zapewniali również zaplecze ideologiczne, często bardzo radykalnej treści.

Wzbudzali ducha walki poprzez głoszenie kazań oscylujących wokół tematyki prześladowanej, zagrożonej mniejszości chrześcijańskiej na Bliskim Wschodzie, broniącej zachodnich wartości wolności, demokracji i praw człowieka przeciw komunistom, muzułmanom „i innym barbarzyńcom”. Ponadto, wraz z działalnością edukacyjną, na którą duchowni długo mieli swego rodzaju monopol (i do dziś szkoły prowadzone przez zakonników są najbardziej prestiżowe), byli podstawową i jedyną instytucją organizującą życie społeczności.



Herb patriarchy maronickiego  
(fot. Tom Lemmens)

Kościół w mentalności maronitów funkcjonował i nadal funkcjonuje jako naturalna najważniejsza forma zwierzchnictwa i władzy. Przez wieki duchowni nie izolowali się w swych klasztorach od reszty współwyznawców, a wspólnie z nimi dzielili trudy życia, angażując się zarówno w walkę (jak w czasie starć maronicko druzyjskich) jak i reprezentując interesy maronitów na arenie międzynarodowej (przykładowo na konferencji pokojowej w Paryżu 1918 roku, pozyskując przychylność Zachodu dla koncepcji państwa libańskiego na Bliskim Wschodzie).

Obrzędy Kościoła maronickiego odzwierciedlają różnorodność, jaka jest istotą tej wspólnoty, która z pochodzenia jest arabska, źródła posiada w chrześcijaństwie wschodnim, ale z czasem uległa romanizacji i europeizacji w swej kulturze. Współczesne kościoły są identyczne z łacińskimi, choć pewna część posiada jeszcze zasłony ołtarzowe lub ikonostasy. Do określania czasu używają oni, obok dzwonów, syryjskich cymbałów, które nadają ich osadom specyficznego kolorytu. Sprzęty liturgiczne są identyczne z łacińskimi, choć do błogosławieństwa używa się krzyża syryjskiego, z długą jedwabną chustą.

Także ubiór kapłanów jest mieszanką wpływów wschodnich i łacińskich. Elementy charakterystyczne dla tego drugiego przeważają wśród kleru wyższego. W skład stroju biskupiego wchodzi haftowane narękawki, rzymska mitra i pastorał. Patriarszy strój obejmuje purpurową sutannę, czarną szatę wierzchnią z szerokimi rękawami, biskupi noszą sutannę fioletową, niższy kler zaś czarną. Za nakrycie głowy służy płaska czapeczka, patriarcha nosi również czarny turban. Liturgie maronickie są po części takie same jak katolickie, bazują na starej syryjskiej liturgii św. Jakuba Mniejszego. Językiem liturgii jest syriacki, z wyjątkiem sakramentu małżeństwa, w czasie którego używa się języka arabskiego. Przy Eucharystii używa się chleba praśnego.



Kościół maronicki używa kalendarza gregoriańskiego od 1606 r. Maronici obchodzą dwadzieścia trzy święta, w skład których wchodzi święta pochodzenia syryjskiego, święto św. Marona oraz kilka innych przejętych z zachodniego Kościoła.

Posiadają o wiele surowsze niż inne kościoły chrześcijańskie obowiązki zachowywania postu. Wszystkie środy i piątki są dniami wstrzemięźliwości, z wyjątkiem okresu pomiędzy Bożym Narodzeniem, a Świętem Trzech Króli, piątków przed Wielkim Postem oraz między Wielkanocą, a Zielonymi Świątkami, także 24 i 29 czerwca oraz 6 i 15 sierpnia. Wielki Post trwa siedem tygodni, zaleca się wówczas wstrzemięźliwość aż do południa, przerywany jest na sobotę i niedzielę. Obowiązuje także kilka lub kilkanaście dni przed świętem Wniebowzięcia, dniem Apostołów oraz Bożym Narodzeniem.

Reguła monastyczna jest ściśle związana z Kościołem maronickim od zarania jego dziejów. Św. Maron w IV w. był pierwszym, który złożył śluby czystości, ubóstwa i posłuszeństwa, a które jego liczni następcy zachowywali. Założyciel Kościoła maronickiego, św. Jan Maron, także popierał i cenił życie zakonne, toteż w Libanie wzrastała liczba klasztorów, zgromadzeń zarówno męskich jak i żeńskich. Działalność tych placówek, szczególnie pod względem edukacyjnym, miała ogromne znaczenie dla rozwoju kultury libańskiej.



Klasztor św. Antoniego, Kozhaya/Zgharta (fot. Yellaban)

# Muzyka

## Posłuchaj: Fajruz i piosenka Li Beirut -

<https://www.youtube.com/watch?v=8ayX6ZSpBgg>

## Film West Beirut -

<https://www.youtube.com/watch?v=UQbVOnCdKWg&t=1311s>

Tłumaczenie tekstu piosenki:

*Do Bejrutu*

*Z serca ślę pozdrowienia dla Bejrutu*

*I pocałunki ślę dla morza i domostw*

*I do tej skały, która przypomina oblicze starego marynarza*

*Dusza tego ludu jest z wina*

*A jego pot z chleba i jaśminu*

*Dlaczego więc smakuje teraz już tylko ogniem i dymem?*

*Dla Bejrutu*

*Chwała z popiołów*

*Chwała z krwi dziecka w jej dłoni*

*Miasto moje zgasiło swe światła*

*Zamknęło swe wrota*

*Stało się jednym z nocą*

*Samo jedno, opuszczone wobec nocy*

*Jesteś moje, jesteś moje*

*Obejmij mnie, jesteś moje*

*Mój symbol, moja skała, moje przeznaczenie*

*Mój wędrujący przyptyw*

*Zakwitły rany mojego ludu*

*Łzy matek zakwitły*

*Ty Beirut, jesteś mój*

*Obejmij mnie*

