

moduł
junior

Sudan

ciekawostki | geografia | kultura | religia





Nazwa i terytorium



01.

Sudan to duży kraj położony w Afryce. Jego oficjalna nazwa to Republika Sudanu. Stolicą Sudanu jest Chartum.

02.

W 2024 r. w Sudanie mieszkało około 50 milionów ludzi. Kraj ten zajmuje ogromny obszar 1 886 068 km². To czyni go trzecim co do wielkości krajem w Afryce.

03.

Nazwa ‘Sudan’ pochodzi od arabskiego określenia *bilād al-sūdān* oznaczającego ‘krajina czarnych’.

04.

W Biblii hebrajskie słowo Kusz odnosi się do kraju położonego na południe od północnego Egiptu, co może obejmować dzisiejszą Etiopię lub Sudan.

Geografia



Wulkan Deriba Caldera

01.

Sudan leży w północnej Afryce i graniczy z kilkoma krajami, m.in. z Egiptem, Erytreą, Etiopią, Sudanem Południowym, Republiką Środkowoafrykańską, Czadem i Libią.

03.

Typ kraju to głównie płaskie równiny. Występuje tu jednak również kilka pasm górskich. Najwyższą górą w Sudanie jest zapadnięty wulkan o nazwie Deriba Caldera. Ma około 3042 m wysokości.

02.

Błękitny Nil i Biały Nil spotykają się w Chartumie. Tworzą potężny Nil, który następnie płynie na północ do Egiptu. Błękitny Nil przepływa przez Sudan na długości prawie 800 kilometrów.

04.

Sahara czyli największa pustynia świata znajduje się na terytorium 11 państwa. w tym w Sudanie.
Sahara rozciąga się na 5700 km!



Pustynia Sahara

Nil

01.

W Sudanie znajduje się jedna z najważniejszych rzek w Afryce – Nil. To rzeka, która ma długość 6650 km!

02.

Dawno temu, mieszkańcy Sudanu nazywali rzekę Nil „Złotą Rzeką”, ponieważ przynosiła żyzne błoto na swoich brzegach, co pomagało w uprawach rolnych.



Religia

01.

W Sudanie dominującą religią jest islam, wyznawany przez około 90,7% populacji. Święta księga islamu to Koran.

02.

Modlitwy odbywają się w meczecie. Każdy meczet musi mieć również dostęp do bieżącej wody do mycia. Muzułmanie mają obowiązek umyć się przed modlitwą.

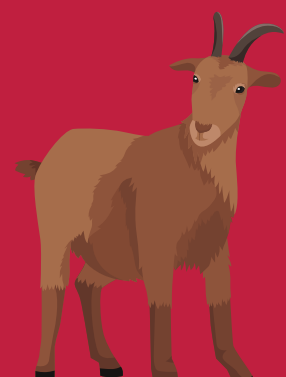
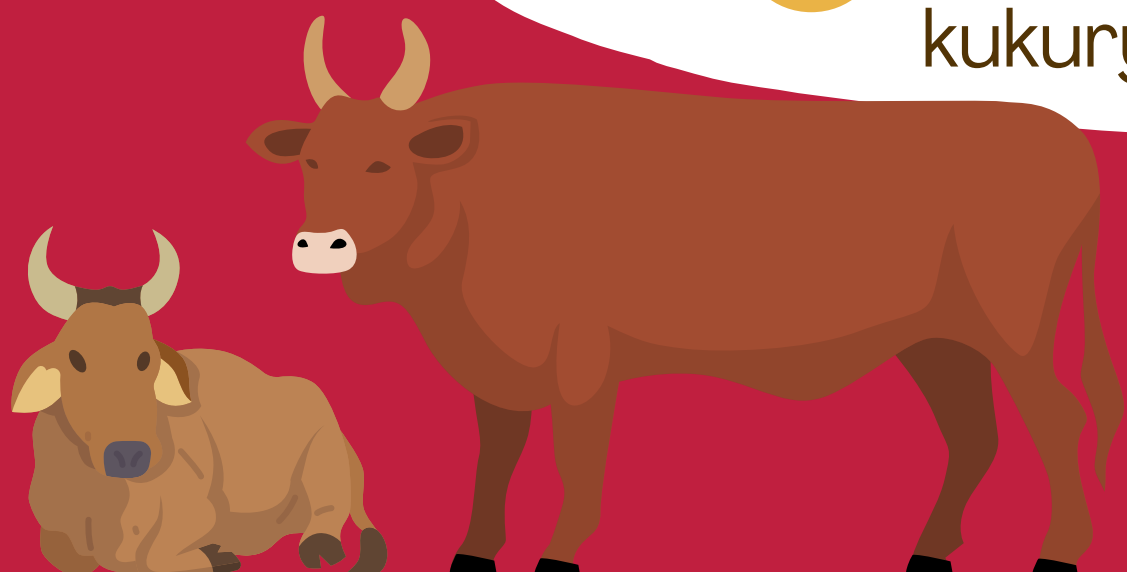
03.

Przed większością meczetów znajduje się wysoka wieża zwana minaretem. Z minaretu herold, czyli *muezin*, wzywa muzułmanów na modlitwę.



Gospodarka

- 01 Gospodarka Sudanu opiera się głównie na rolnictwie, które stanowi podstawowe źródło utrzymania dla większości ludności.
- 02 Hodowlane zwierzęta to krowy, kozy i wielbłądy.
- 03 W Sudanie uprawia się głównie bawełnę. Dodatkowo uprawiane są orzeszki ziemne, sezam, guma arabska, sorgo, pros i trzcina cukrowa.
- 03 W mniejszych ilościach uprawia się pszenice, kukurydzę i jęczmień.



Klimat

01.

Klimat Sudanu jest zróżnicowany w całym kraju. Północne i centralne części kraju to bardzo suche pustynie. Należą do nich Pustynia Nubijska i Pustynia Bajuda. Na południu znajdują się łąki i tropikalne sawanny.

02.

Sudan jest częściowo pokryty największą pustynią świata – Saharą, o łącznej powierzchni 8600000 km², która zajmuje większą część Afryki Północnej.

03.

Pora deszczowa na północy jest krótka, od czerwca do września. Na południu trwa dłużej, od maja do października. W suchych regionach często występują burze piaskowe zwane *habub*.



Rośliny



Drzewo akacjowe

Palma



Baobab

01.

Sudan charakteryzuje się różnorodną roślinnością, która zmienia się wraz z klimatem, od pustyń i półpustyń na północy po sawanny i lasy na południu.

02.

Wśród roślinności występują m.in. akacje, baobaby, tamaryski, papirusy i trzciny. W rolnictwie Sudan uprawia m.in. bawełnę, orzeszki ziemne, sezam, gumę arabską, sorgo i trzcinę cukrową.

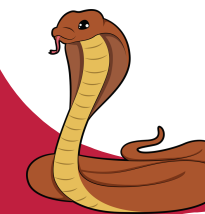
03.

Z drzewa akacjowego popularnego w Sudanie uzyskuje się gumę arabską, która historycznie była jednym podstawą eksportu tego kraju.

Zwierzęta

01.

W Sudanie można spotkać 28 gatunków węży, jak kobra lub żmija.



02.

W Sudanie żyje bardzo dużo wielbłądów (4.25 miliona). Wielbłądy są używane do transportu, jako źródło pożywienia oraz do wyścigów.

03.

Wielbłądy w Sudanie należą do gatunku wielbłąda jednogarbnego (dromadera). Mają około 1,6-2 metrów wysokości w kłębie i ważą od 400 do 600 kg.

04.

Sekretarz jest narodowym symbolem Sudanu. Ponadto w Sudanie można spotkać inne ptaki drapieżne, takie jak orły i sępy.



Historia



01.

W okresie dynastii XXV, znanej jako okres kuszycki, nubijscy faraonowie rządili Egiptem. Nubijczycy rządili Egiptem prawie 100 lat.

02.

XXV dynastia utworzyła zjednoczone państwo Egiptu i Kusz, które było największym terytorialnie państwem od czasów Nowego Państwa.

03.

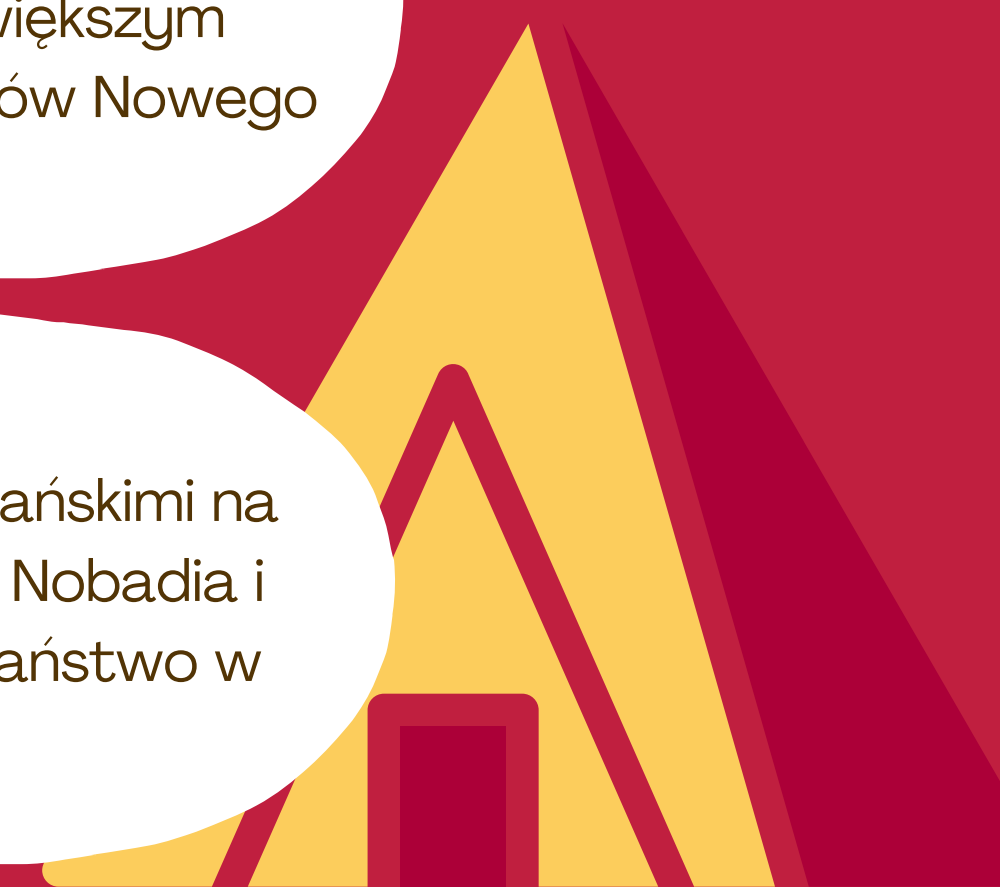
Pierwszymi królestwami chrześcijańskimi na terenie dzisiejszego Sudanu były Nobadia i Makuria, które przyjęły chrześcijaństwo w połowie VI wieku.



Piramida Piye
władcy XXV Dynastii w El-Kurru
(fot. Wikipedia)



Władcy XXV Dynastii (fot. Wikipedia)



Piramidy

01.

W Sudanie znajduje się większa liczba piramid niż w Egipcie! W Meroe można zobaczyć ponad 200 piramid, które były grobowcami królów kuszyckich.

02.

Wysokość piramid sięga od 6 do 30 metrów. Giuseppe Ferlini, włoski poszukiwacz skarbów zniszczył ponad 40 piramid, zwłaszcza ich czubki, poszukując tam skarbów.



Piramidy w Meroe (fot. Wikipedia)

Dialekty

01.

W Sudanie mówi się co najmniej 81 językami i dialektami, w tym arabskim, nubijskim, bedża, tigre i fur.

02.

Sudański arabski jest najszerzej używany i rozumiany w kraju. Sam język stał się dominujący po falach arabskich plemion, które przybyły do Sudanu w XIV i XV wieku



Kobieta ze społeczności
Bedża (fot. Behance)



Kobieta ze społeczności Tigre (fot. Behance)

Muzyka i taniec

01.

Tradycyjne tańce i pieśni, takie jak "Hajjar" i "Dabke", odgrywają ważną rolę w obchodach i festiwalach.

02.

Tambur to instrument podobny do lutni, z długim gryfem i płaskim pudłem rezonansowym. Jest często używany w muzyce ludowej i często towarzyszy tańcom tradycyjnym.



Taniec z mieczami
(fot. Wikimedia)



Tambur (fot. Wikimedia)

Quiz: jak dobrze znasz Sudan?

Geografia

Jaka rzeka płynie przez Sudan?

Religia

Jak się nazywa święta księga islamu?

Gospodarka

Jakie zwierzę hodują Sudańczycy?

Rośliny

Jakie drzewa można spotkać w Sudanie?

Zwierzęta

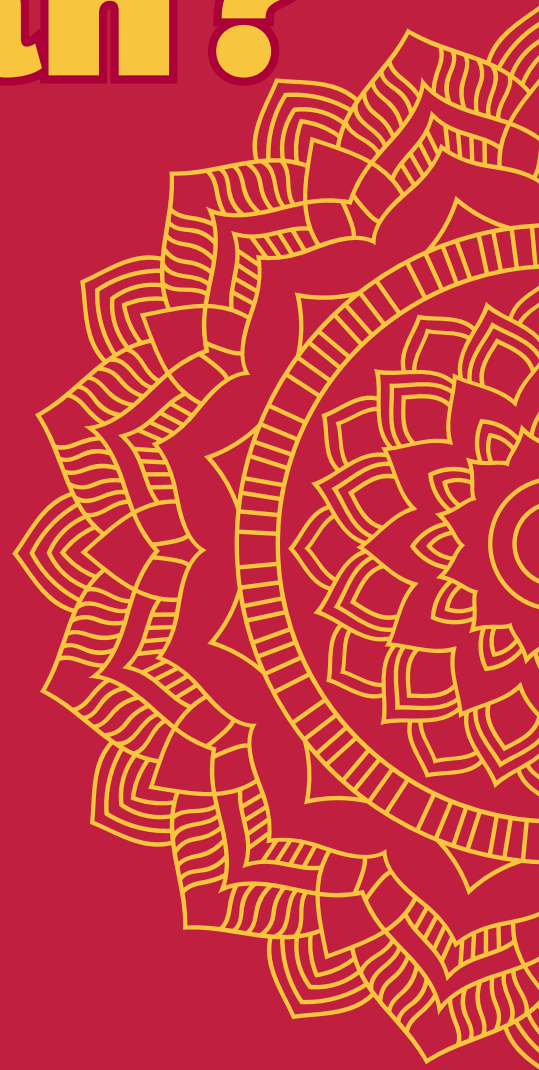
Jaki jest narodowy ptak Sudanu?

Piramidy

Ile piramid znajduje się w Meroe?

Muzyka

Jak nazywa się tradycyjny instrument muzyczny w Sudanie?



Odpowiedzi:

Jak rzeka płynie przez Sudan? **Nil**

Jak się nazywa święta księga islamu? **Koran**

Jakie zwierzę hodują Sudańczycy? **Krowa**

Jakie drzewa można spotkać w Sudanie? **Akacja, palma, baobab**

Jaki jest narodowy ptak Sudanu? **Sekretarz**

Ile piramid znajduje się w Meroe? **200**

Jaki nazywa się tradycyjny instrument muzyczny w Sudanie? **Tambur**



Kolory sudańskiej flagi



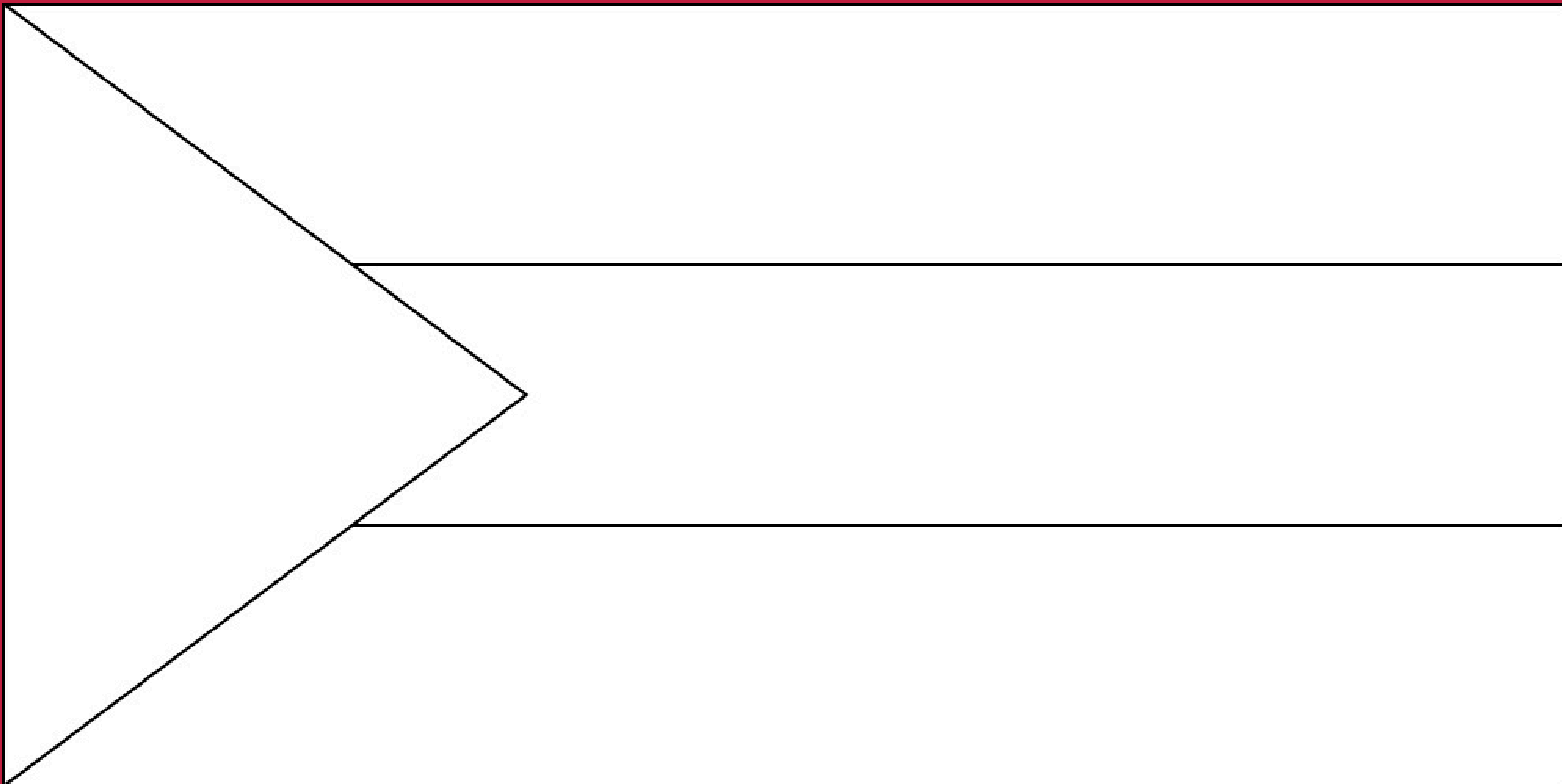
Flaga Sudanu jest pełna kolorów,
które mają ważne znaczenie:

- czerwony symbolizuje walkę o niepodległość,
- biały kolor symbolizuje pokój,
- czarny symbolizuje Sudan,
- zielony symbolizuje rolnictwa i islam.

Pokoloruj flagę Sudanu – szablon znajdziesz na
następnej stronie!



Sudan



Wędrówka Stasia i Nel

Szlak Stasia i Nel został drobiazgowo przedstawiony przez Henryka Sienkiewicza w "Pustyni i w puszczy". Prowadził z Fajum w Egipcie przez pustynne tereny Sudanu (w tym Faszodę i Kair) na południe, a następnie przez afrykańską dżunglę i sawanny do Mombasy nad Oceanem Indyjskim.

Główne etapy podróży:

Z Egiptu do Faszody:

- Podróż Stasia i Nel rozpoczyna się w Egipcie, od Port-Saidu, przez Kair i Fajum, a następnie wzdłuż Nilu do Faszody, która była punktem zwrotnym w podróży.

W poszukiwaniu ratunku:

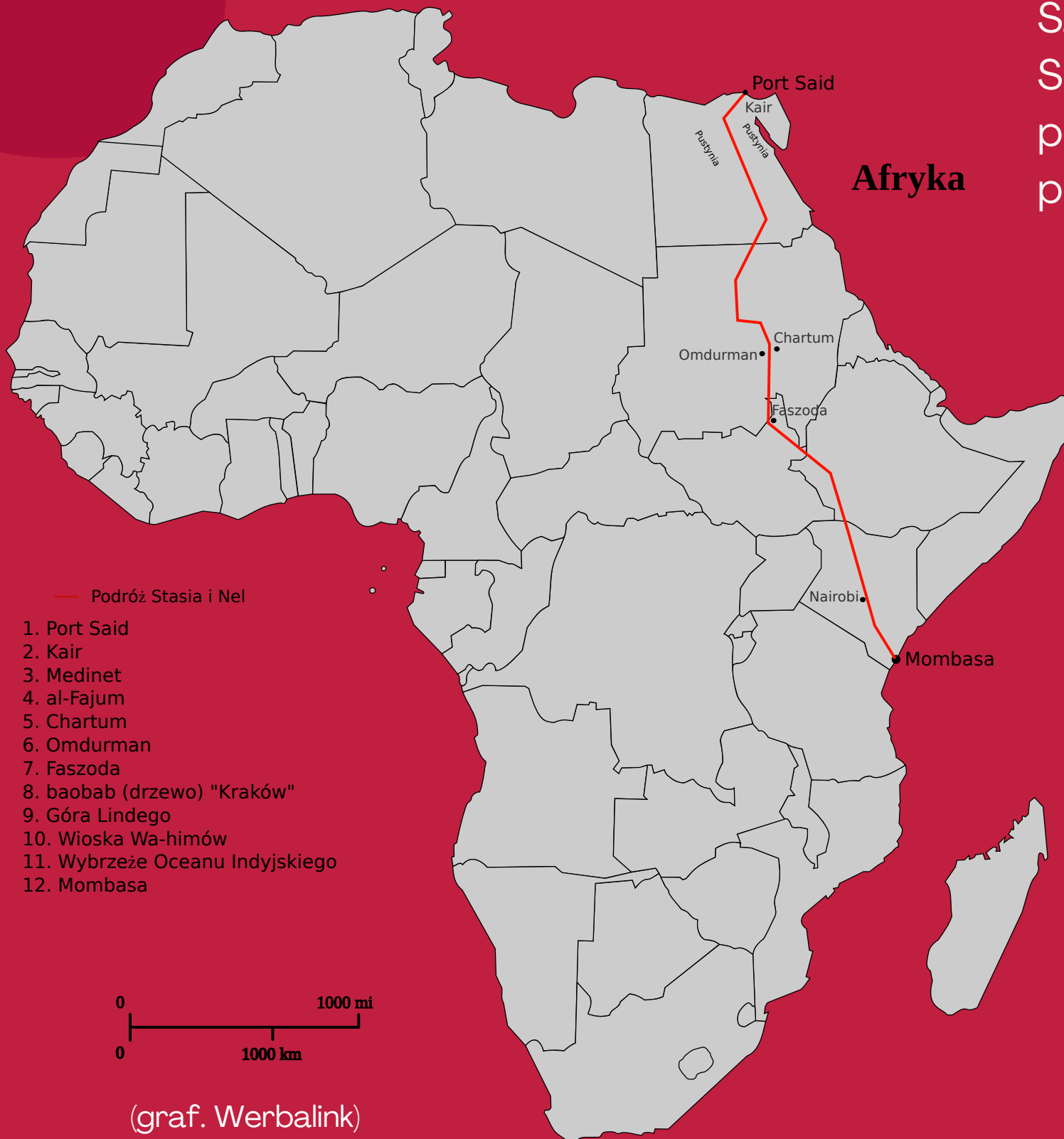
- Z Faszody podróżują dalej przez puszcze, napotykając liczne wyzwania, takie jak choroba Nel, śmierć geografa Lindego oraz spotkanie z Kalim i Mei, których Stasi wydostał z niewoli.

Dalsza wędrówka na południe:

- Po tym etapie, podróżują przez ziemie plemion Wa-hima i Samburu, przygotowując się do ostatniej, najdłuższej podróży w kierunku wybrzeża.

Dotarcie do Mombasy:

- Ich wędrówka kończy się na wybrzeżu Oceanu Indyjskiego, w mieście Mombasa, gdzie odnajdują wybawienie i spotykają członków wyprawy badającej stoki Kilimandżaro.



Wykreślanka:

Zaznacz sposoby poróżowania Stasia i Nel

H	F	A	T	L	Ż	W	O	Ł	P	B
Z	H	H	Ł	G	Ą	I	Z	R	F	R
J	Ć	Ż	H	Ą	R	E	S	X	F	E
P	T	V	L	I	I	L	E	Ą	Y	C
Ń	P	Ś	Ń	C	S	B	I	K	C	A
O	R	B	K	O	Ę	Ł	P	O	R	B
Ł	B	Ń	T	P	M	Ą	N	N	Ń	O
S	K	S	S	G	Ą	D	Ś	I	N	M
K	L	Ł	Ó	D	Ż	Y	Ą	E	Ż	E
Ż	V	H	W	X	H	Ą	H	B	Ó	J
C	O	T	O	N	O	U	K	N	M	P

Pieszo

Łódź

Konie

Słoń

Wielbłądy

Pociąg

Czy wiesz, że...?

01.

W Parku Narodowym Dinder w Sudanie można spotkać liczne ptaki wędrowne, bawoły, gazy, żyrafy, kudu wielkie, bawolce, lwy, oribi, strusie i antylopy. Żyją tu również nosorożce czarne, gepardy, słonie, hieny, szakale i lamparty.

02.

Wielbłądy są jednymi z najszybszych zwierząt pustynnych i mogą osiągnąć do 65 km na godzinę!

03.

Kiedyś dzieci brały udział w wyścigach wielbłądów, ale obecnie jest to zabronione. W przeszłości dzieci, ze względu na ich małą wagę, były wykorzystywane jako dżokeje, co niestety prowadziło do wielu wypadków i kontuzji.

04.

Budowa piramidy w Sudanie trwała zwykle około 20 lat. Prace budowlane były prowadzone przez cały rok, z udziałem tysięcy robotników. Szacuje się, że do budowy jednej piramidy wydobywano około 340 bloków skalnych dziennie.

05.

W piramidach składano ciała królów nubijskich. Budowa piramid była związana z wierzeniami religijnymi i obrzędami pogrzebowymi. Uważano, że piramidy chronią zmarłych i ułatwiają im przejście do życia pozagrobowego.

06.

Sudan posiada bogate rafy koralowe, zwłaszcza w rejonie Morza Czerwonego, charakteryzującym się bogactwem życia morskiego, w tym rekinami, delfinami, barakudami i mantami.

07.

Wydmy na pustyni powstają głównie dzięki działaniu wiatru, który transportuje i osadza ziarna piasku. Kiedy na drodze piasku pojawiają się przeszkody, takie jak kamienie, roślinność lub nawet drobne nierówności terenu, piasek zaczyna się gromadzić, tworząc wzniesienia, czyli wydmy.

08.

W Sudanie częstym zjawiskiem są burze piaskowe (zwane *haboob*). Burze piaskowe są to zjawiska, podczas których silne wiatry unoszą w powietrze dużą ilość piasku i pyłu.

09.

Najwyższa temperatura zanotowana w Sudanie to 53°C, odnotowana w mieście Dongola w 1987 roku. Sudan charakteryzuje się gorącym klimatem, a najwyższe temperatury występują zwykle w kwietniu i maju.

10.

Na pustyni występują duże wahania temperatur między dniem a nocą. W ciągu dnia temperatury mogą być bardzo wysokie, nawet 50°C, podczas gdy w nocy mogą spadać poniżej zera, nawet do -4°C.